



01 Ocak 2010 – 30 Haziran 2010 Dönemi
FAALİYET RAPORU

GÜBRE FABRİKALARI TÜRK A. Ş.

ESENTEPE, KASAP SOKAK, NO:22, ŞİŞLİ/İSTANBUL

T: (+90 212) 376 50 27

F: (+90 212) 272 56 78

E: byi@gubretas.com.tr

SPK SERİ: XI NO:29 SAYILI TEBLİĞE İSTİNADEN HAZIRLANMIŞ
YÖNETİM KURULU FAALİYET RAPORU

I) GİRİŞ

A. RAPORUN DÖNEMİ

01.01.2010 - 30.06.2010

B. ORTAKLIĞIN ÜNVANI

Gübre Fabrikaları Türk Anonim Şirketi

C. YÖNETİM KURULU ÜYELERİ

Dönemde Görev Yapanlar:

Başkan	: Bedrettin YILDIRIM	(11.08.2005 tarihinden itibaren)
Başkan Vekili	: Necdet DİRİK	(25.10.2005 tarihinden itibaren)
Üye	: Hamdi GÖNÜLLÜ	(31.03.2005 tarihinden itibaren)
Üye	: Dr. Erol DEMİR	(10.04.2009 tarihinden itibaren)
Üye	: Yusuf YEŞİL	(30.03.2007 tarihinden itibaren)
Üye	: Veli ÇELEBİ	(26.09.2008 tarihinden itibaren)
Üye	: Mehmet KOCA	(31.03.2006 tarihinden itibaren)

D. DENETİM KURULU

Selahattin AYDOĞAN	(31.03.2005 tarihinden itibaren)
Namık Kemal BAYAR	(10.04.2009 tarihinden itibaren)

Yönetim ve Denetim Kurulu üyeleri, Şirket ana sözleşmesi ve Türk Ticaret Kanunu'nda belirtilen yetkilere sahiptir.

E. SERMAYE YAPISI

Şirketimizin kayıtlı sermayesi 30.06.2010 tarihi itibarıyla 200.000.000 TL, ödenmiş sermayesi ise 83.500.000 TL'dir.

Şirketimizin ortaklık yapısı Tablo 1'de gösterilmiştir.

Tablo 1		
Gübre Fabrikaları T.A.Ş. SERMAYE YAPISI		
Ortaklarımız	Hisse Tutarı	Pay
Türkiye Tarım Kredi Kooperatifleri Merkez Birliği	64.000.523	76,65%
Diğer	19.499.477	23,35%
Toplam	83.500.000	100,00%

F. TESİSLERİMİZ İLE İLGİLİ BİLGİLER

Şirketimiz tesis, depo ve idari binalar ile geliştirmeye müsait arazilerden oluşan, 134.202 m²'si kapalı alan olmak üzere toplamda 335.075 m²'lik gayrimenkul varlığına sahiptir. Bu gayrimenkullerin yer aldığı, arsa ve kapalı alanların dağılımı bölgesel olarak aşağıda listelenmiştir.

Tablo 2		
GAYRİMENKULLER		
Kapalı Alanlar (m2)		134.202
Yönetim :		4.067
Genel Müdürlük		1.592
Yarımca Tesisleri - Ofis		2.145
Ankara Bölge - Ofis		120
Samsun - Ofis		210
Üretim Tesisleri		77.559
Yarımca Tesisleri	Kocaeli	41.754
İzmir Tesisleri	İzmir	1.750
İskenderun Tesisleri	İskenderun	34.055
Depolar		52.576
Yarımca Deposu	Kocaeli	4.254
Samsun Deposu	Samsun	6.324
Köseköy Deposu	Kocaeli	6.664
Helvacı Deposu	İzmir	14.720
Akçay Deposu	İskenderun	10.923
Tekirdağ Depo	Tekirdağ	7.189
İzmir Foça Deposu	İzmir	2.502

Gübretaş'ın Yarımca tesisleri 685.000 ton/yıl kimyevi gübre, İzmir tesisleri 25.000 ton/yıl sıvı ve toz gübre üretim kapasitesine sahiptir.

Tablo 3	
Gübre Fabrikaları T.A.Ş. GÜBRE ÜRETİM KAPASİTESİ (Ton)	
TESİSLER	2010
YARIMCA	
TSP	185.000
KOMPOZE GÜBRE (NPK 1)	200.000
KOMPOZE GÜBRE (NPK 2)	300.000
TOPLAM	685.000
İZMİR	
Sıvı & Toz Gübre	25.000
GENEL TOPLAM	710.000

Gübretaş'a ait olan depoların toplam kapasitesi 370.000 tondur.

Tablo 4	
DEPOLAMA KAPASİTELERİ	
Bölge	Kapasite (Ton)
Yarımca Depoları	116.000
İskenderun Depoları	119.000
İzmir Depoları	62.000
Samsun Depoları	30.000
Tekirdağ Depo	40.000
İzmir Sıvı Deposu	3.000
TOPLAM	370.000

G. BAĞLI ORTAKLIKLAR VE İŞTİRAKLER

1) Razi Petrochemical Co.:

1966 yılında kurulan Razi Petrochemical Co. şirketi, İran'ın önde gelen firmalarından biri olup gübre ve gübre hammaddeleri üretim alanında faaliyet göstermektedir. 3.770.500 ton/yıl hammadde ve gübre üretim kapasitesi olan Razi ürünlerini ağırlıklı olarak ihraç etmektedir.

Gübretaş %48,88 paya sahip olduğu Razi Petrochemical Co. şirketi ile 2008 Haziran'dan itibaren mali tablolarını konsolide olarak çıkarmaya başlamıştır. İran mali yılının farklı olmasından dolayı mali tablolarda oluşan dönem farklılıklarını ortadan kaldırmak için İran devletinden özel izin alınarak 2009 Ocak'tan itibaren Gübretaş ile Razi'nin mali tabloları aynı tarihlerde konsolide edilmektedir.

2) Negmar Denizcilik Yatırım A.Ş.:

2008 yılında kurulan Negmar Denizcilik Yatırım A.Ş., deniz taşımacılığı sektöründe faaliyet göstermektedir. Şirket hizmetlerini hali hazırda kendisine ait 2 gemi ile yürütmektedir.

3) Tarkim Bitki Koruma Sanayi ve Ticaret A.Ş.:

2009 yılında kurulan Tarkim Bitki Koruma Sanayi ve Ticaret A.Ş. bitki koruma ürünleri üretimi ve satışı alanında faaliyet göstermektedir. Tarkim'in üretim kapasitesi 12.800 Ton/Yıl'dır.

4) İmece Prefabrik Yapı Tarım Makineleri Temizlik ve Güvenlik Hizmetleri San.Tic A.Ş.:

1974 yılında kurulan İmece Prefabrik Yapı Tarım Makineleri Temizlik ve Güvenlik Hizmetleri San.Tic A.Ş. betonarme ve çelik konstrüksiyon yapı inşası ve hizmetleri ile kalıp imalatı alanında faaliyet göstermektedir.

5) Tarnet Tarım Kredi Bilişim ve İletişim Hizmetleri A.Ş.:

1996 yılında kurulan Tarnet Tarım Kredi Bilişim ve İletişim Hizmetleri A.Ş. bilgi teknolojileri alanında faaliyet göstermektedir.

Bağlı ortaklığımız olan Razi Petrochemical Co.'daki hisse oranımız ve ödenmiş sermaye tutarı Tablo 5'te gösterilmiştir.

Tablo 5		
BAĞLI ORTAKLIKLAR		
Şirket Adı	Hisse Oranı (%)	Bağlı Ortaklığa Ödenen Sermaye Tutarları (TL)
Razi Petrochemical Co	48,88	424.807.554

İştiraklerimizdeki hisse oranımız ve ödenmiş sermaye tutarı Tablo 6'da gösterilmiştir.

Tablo 6		
İŞTİRAKLER		
Şirket Adı	Hisse Oranı (%)	İştiraklere Ödenen Sermaye Tutarları (TL)
Negmar Denizcilik Yatırım A.Ş.	40,00	1.600.000
Tarkim Bitki Koruma San. ve Tic. A.Ş.	40,00	4.000.000
Tarnet Tar. Kre.Bil .Hiz.San Tic .A.Ş.	17,00	311.128
İmece Pref Yapı Tar.Mak.Tem.Güv. Hiz.San.Tic.A.Ş.	15,00	2.013.888

H. YATIRIM AMAÇLI GAYRİMENKULLER

Şirketimize ait İskenderun Tesisleri, daha verimli işletilmek amacıyla 2007 yılında Denizciler Birliği Deniz Nakliyatı ve Ticaret A.Ş.'ye yıllık sabit kira bedeli ve gelir paylaşımı yöntemine göre 30 yıl süre ile kiralanmıştır. Şirketimizin bölgede yapılan gübre elleçleme işi işletici tarafından gerçekleştirilmektedir.

I. KÂR PAYI DAĞITIMI:

Son 5 yılın hisse başına dağıtılan kâr oranları aşağıdaki gibidir:

Tablo 7				
HİSSE BAŞINA KÂR DAĞITIM ORANLARI (%)				
2009	2008	2007	2006	2005
-	-	30,07	22,65	-

J. HİSSE SENEDİ PERFORMANSIMIZ

GRAFİK 1 - Hisse Senedi Performansımız

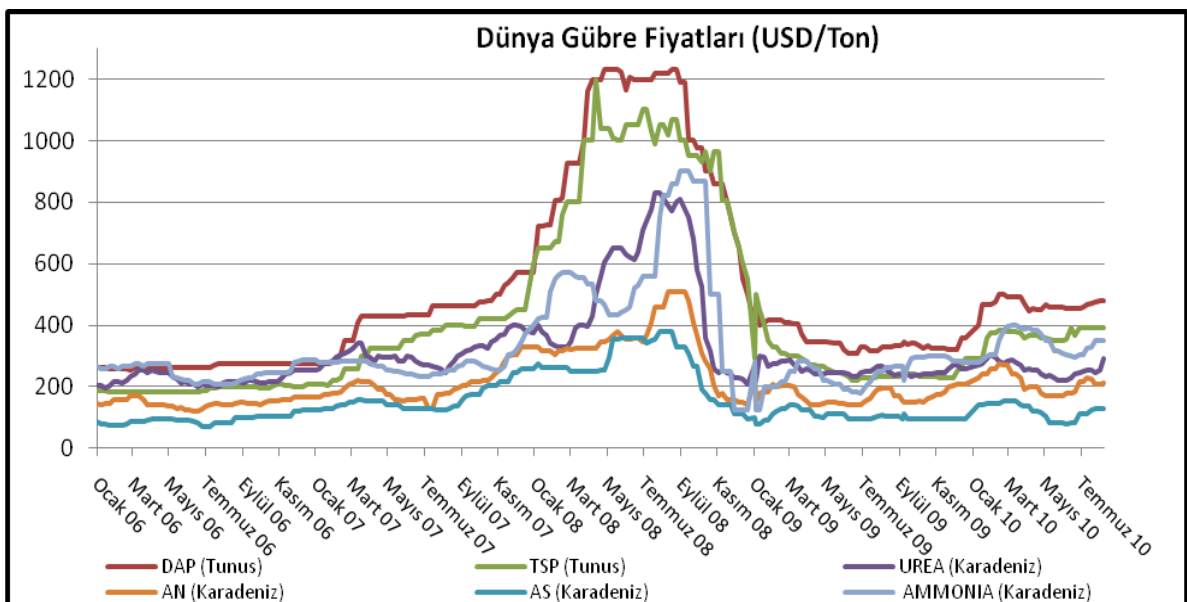


K. TÜRKİYE'DE GÜBRE SEKTÖRÜ ve GÜBRETAS'IN SEKTÖRDEKİ YERİ

Ülkemiz, kimyasal gübre üretiminde kullanılan hammadde kaynaklarına sahip değildir. Doğalgaz, fosfat kayası, potasyum tuzları gibi ana girdilerin yaklaşık % 95'i dış pazarlardan temin edilmektedir. Dışa bağımlılık nedeniyle uluslararası pazar koşulları ve döviz kurları sektörümüz için önemli unsurlar olmaktadır.

Gübre fiyatları 2008 yılının son çeyreğinden itibaren ciddi düşüş kaydetmiş bu düşüş süreci yerini 2009'un ortalarından itibaren toparlanmaya bırakmıştır. 2010 ilk altı ayında ise fiyatların toparlanmayla birlikte 2007 yılı seviyelerine ulaştığı görülmektedir.

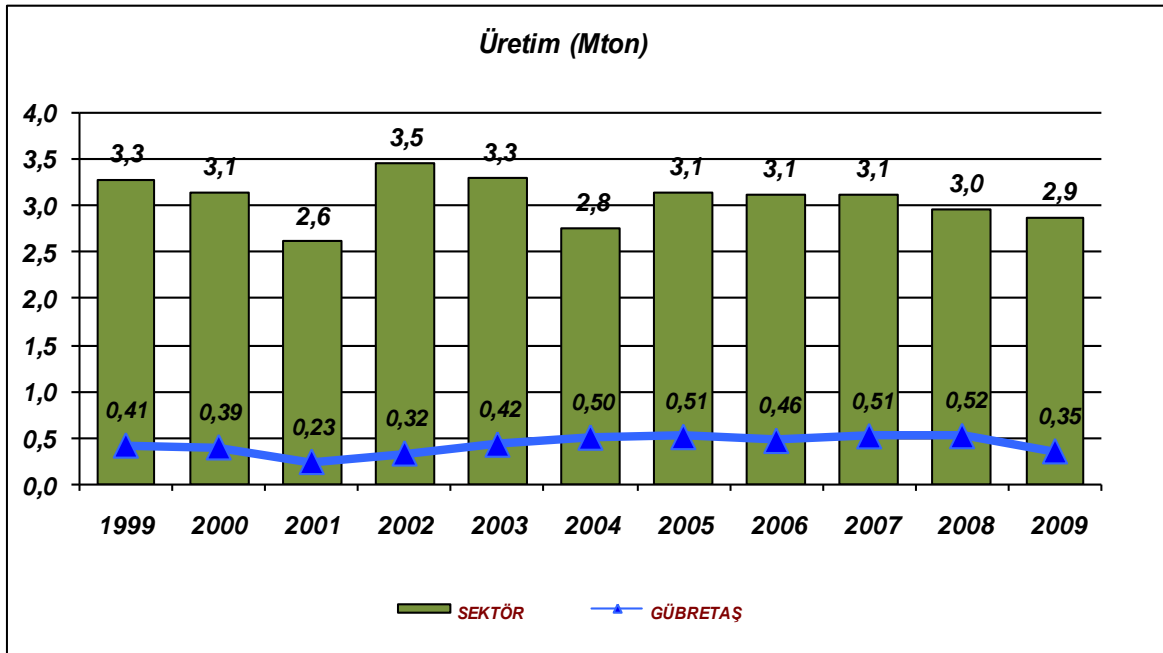
GRAFİK 2 - Uluslararası Pazarlardaki Gübre Fiyatları



a) **Üretim:** Gübre üretimi için gerekli doğal kaynaklara sahip olmayan ülkemizde ara malı ve kompoze gübre üretimi yapılmakta fakat bunun için gerekli girdiler ithal edilmektedir. Türkiye’de kurulu üretim kapasitesi Tablo 8’de gösterilmiştir.

Tablo 8					
TÜRKİYE GÜBRE SEKTÖRÜ ÜRETİM KAPASİTESİ (Ton)					
Yıllar	2010	2009	2008	2007	2006
Kapasite	5.474.000	5.474.000	5.553.200	5.556.200	5.850.000

GRAFİK 3 - Türkiye Gübre Üretimi ve Gübretas’ın Üretimdeki Payı



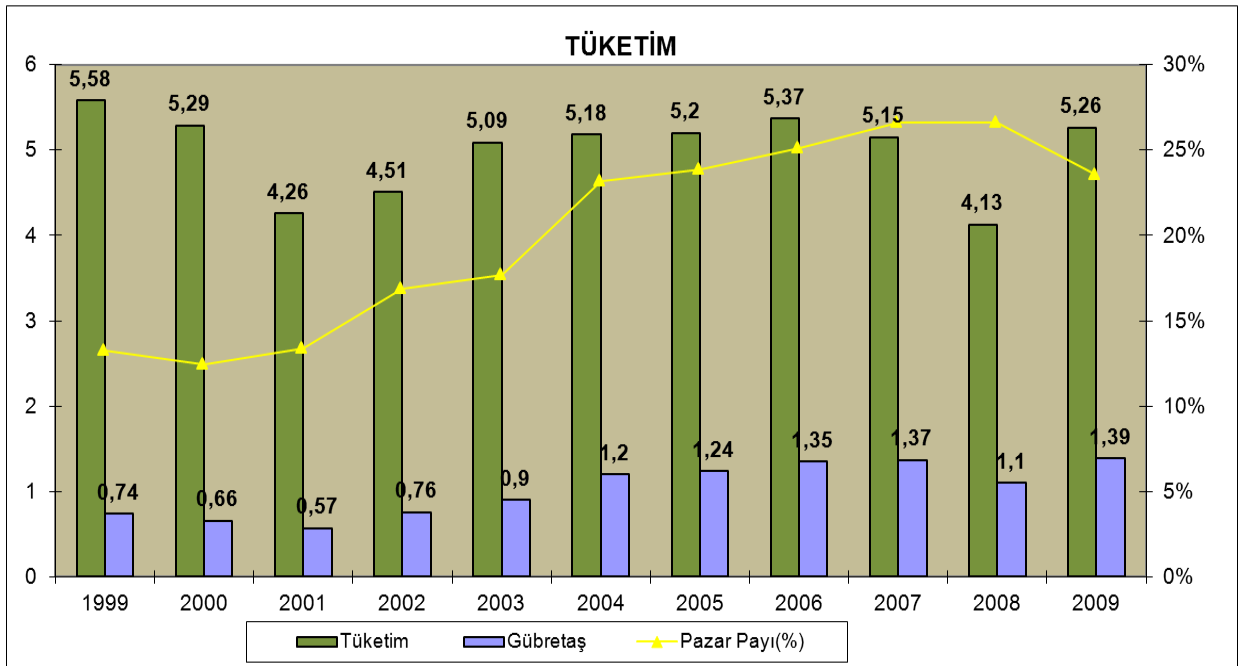
Tablo 9			
SEKTÖRÜN ÜRÜN BAZINDA HAZİRAN SONU ÜRETİM MİKTARLARI (Ton)			
ÜRÜN	2010	2009	Değişim (%)
AS	123.214	137.560	-10,43%
CAN	398.136	398.217	-0,02%
AN	193.971	115.569	67,84%
TSP	63.966	24.000	166,53%
DAP	248.291	161.726	53,53%
PS	893		
KOMPOZE	542.832	346.971	56,45%
TOPLAM	1.571.303	1.184.043	32,71%

2010'un ilk yarı yılında üretim 1.571.303 ton olarak gerçekleşmiştir. Üretimin %34,55'ini kompoze ürünler oluşturmaktadır.

b) Satış: 2009 yılı ilk altı ayında gübre tüketimi 2.809.251 iken 2010 yılının aynı döneminde bu rakam %0,14 azalarak 2.805.278 ton olarak gerçekleşmiştir. Bununla birlikte şirketimizin 2010 yılı ilk altı ayında satışları %6 oranında azalma göstermiş olup sektördeki Pazar payı %22,80 olarak gerçekleşmiştir.

2010 yılının ilk altı ayında ihracat %27,62 oranında artarak 174.342 ton, ithalat ise %25,21 azalarak 983.762 ton olarak gerçekleşmiştir.

GRAFİK 4 – Türkiye Gübre Tüketimi ve Gübretas'ın Payı



I) 2010 FAALİYETLERİ

A. YATIRIMLAR

2010 YILI DEVAM EDEN YATIRIMLAR

Yatırım	TL
YARIMCA TESİSLERİ	
DEVAM EDEN YATIRIMLAR	718.599
TOPLAM	718.599

B. GÜBRE FABRİKALARI T.A.Ş. 2010 FAALİYETLERİ

GÜBRE FABRİKALAR T.A.Ş.:

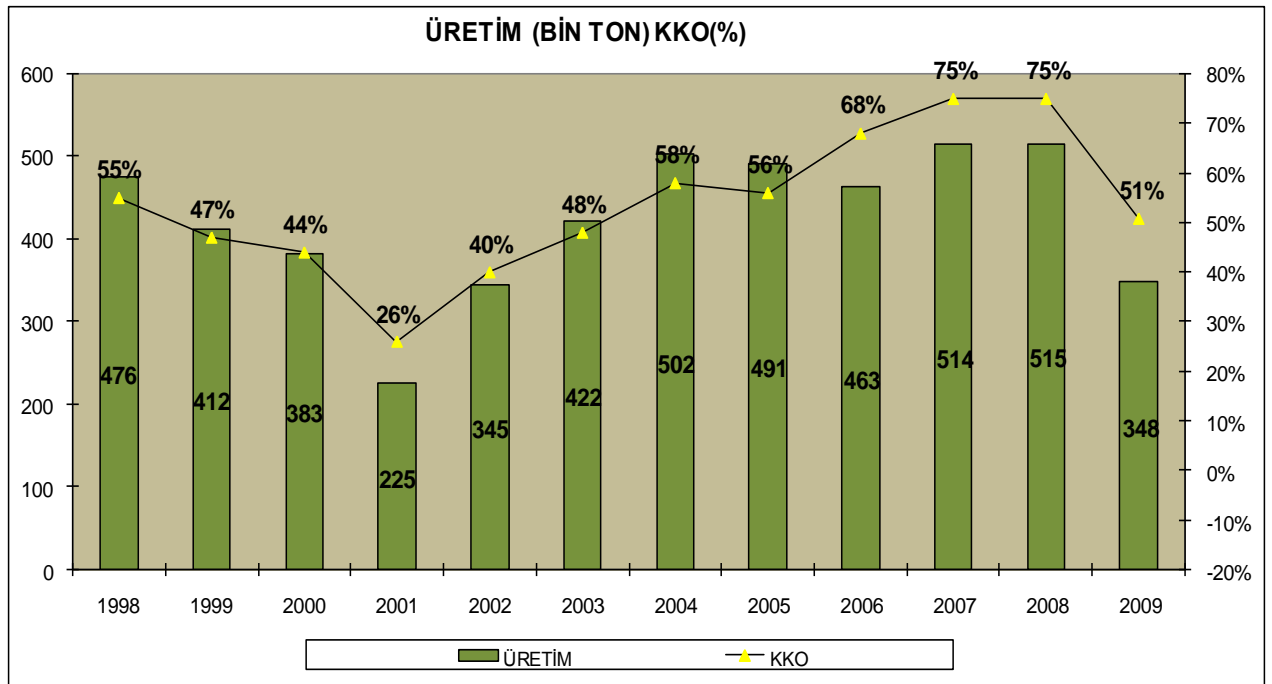
Gübre Fabrikaları T.A.Ş. Türkiye'nin kimyevi gübre sektöründe faaliyet gösteren ilk ve öncü firmasıdır. Sektörde yüzde 22,80'lik bir pazar payına sahip olan şirketin satışlarının önemli bir kısmı Tarım Kredi Kooperatifleri aracılığı ile gerçekleştirilmektedir. Türkiye genelinde altı bölge satış müdürlüğü bulunmaktadır. 1.800'i Tarım Kredi Kooperatifi, 879'si özel olmak üzere 2.679 bayisi ile Türkiye'nin tarımsal üretim yapılan her noktasında satış yapmaktadır.

1) Üretim

Şirketimiz 2010 yılı ilk altı ayında 63.960 ton TSP ve 171.587 Ton Kompoze gübre olmak üzere toplam 235.547 Ton gübre üretmiştir. 2010 yılında kapasite kullanım oranı %69 olarak gerçekleşmiştir. Üretilen ürünün 199.156 tonu satılmış, 36.390 tonu ise ara ürün olarak üretimde kullanılmıştır. 329.530 litre sıvı - toz ve 525.569 kg toz gübre üretimi gerçekleşmiştir. 2009 yılı aynı dönemde 142.087 ton katı, 225.465 litre sıvı ve 424.210 kg toz gübre üretilmiştir.

Tablo 10			
ÜRETİM MİKTARLARI (Ton)			
Ürün	2010	2009	Değişim (%)
TSP	63.960	24.000	166,5%
15.15.15	11.772	8.439	39,5%
15.15.15+ZN	18.944	10.168	86,3%
20.20.0	74.420	14.440	415,4%
20.20.0+ZN	34.033	7.084	380,4%
13.24.12	9.176	7.173	27,9%
25.5.10	19.452	813	2292,6%
12.30.12	0	68.141	-100,0%
10.25.20	1.530		
10.25.5	1.435		
15.20.10	825	1.829	-54,9%
GENEL TOPLAM	235.547	142.087	65,78%
Sıvı Gübre (lt)	329.530	225.465	46,16%
Toz Gübre (kg)	525.569	424.210	23,89%
Kapasite Kullanım Oranı (%)	69%	41%	

GRAFİK 5 – Yıllar İtibariyle Üretim Miktarları ve Kapasite Kullanım Oranları (%)



2) Satış ve Alımlar

Şirketimiz 2010 yılı ilk altı ayında 664.254 ton katı, 544.345 litre sıvı, 4.325.804 kg toz gübre satışı gerçekleştirmiştir. 2009'da ise 710.323 ton katı, 855.886 litre sıvı, 2.484.070 kg toz gübre satışı gerçekleştirmiştir.

2009 - 2010 ürün bazında karşılaştırmalı satış miktarları Tablo 11'deki gibidir.

Tablo 11			
Gübre Fabrikaları T.A.Ş.			MAMUL
GRUPLARINA GÖRE SATIŞLAR (Ton)			
Katı Kimyevi Gübreler	2010	2009	Değişim %
TSP	30.121	3.398	786,4
15.15.15	47.442	31.764	49,4
15.15.15 Zn	20.784	12.153	71,0
20.20.0	66.820	25.564	161,4
20.20.0 Zn	23.079	7.843	194,3
25.5.10	19.422	3.886	399,8
13.24.12	9.454	7.004	35,0
10.25.20	274	0	
12.30.12	0	88.610	(100,0)
15.20.10	1.667	1.401	19,0
10.25.5	2.124	448	374,1
Kompoze Gübre	191.066	178.673	6,9
ÜRE	108.698	142.335	(23,6)
AS	55.340	55.672	(0,6)
CAN	110.469	169.754	(34,9)
AN	146.738	133.498	9,9
DAP	19.142	23.123	(17,2)
PS	1.980	850	132,9
MAP	117	70	67,1
Diğer	583	2.950	(80,2)
Toplam	443.067	528.252	(16,1)
GENEL TOPLAM	664.254	710.323	(6,5)
Sıvı Gübre (lt)	544.345	855.886	(36,4)
Toz Gübre (kg)	4.325.804	2.484.070	74,1

Tablo 12			
Gübre Fabrikaları T.A.Ş.			
SATIŞ, İTHALAT VE İÇ ALIM BİLGİLERİ (Ton)			
	2010	2009	Değişim %
Satışlar	664.254	710.322	(6,49)
İç Alımlar	243.424	281.168	(13,42)
İthalat	429.878	362.038	18,74

2009 yılı ilk altı ayında 643.206 ton alım yapılırken 2010 yılı aynı dönemde bu miktar 673.302 ton olarak gerçekleşmiştir. 2009 yılında 75 ton ihracat yapılırken 2010'da ihracat 24.602 ton olarak gerçekleşmiştir.

Tablo 13			
Gübre Fabrikaları T.A.Ş. SATIŞLARI (Ton)			
Müşteri Grubu	2010	2009	Değişim %
Bayi Satışları	175.633	152.206	15,39
Kurum Satışları	448.228	402.344	11,40
İhracat	24.602	75	327,03
Diğer	15.791	155.697	(89,86)
TOPLAM	664.254	710.322	(6,49)

3) Araştırma Geliştirme Faaliyetleri

a. Türkiye Toprak Verimliliği Haritası:

Türkiye toprakları verimlilik haritasının oluşturulmasını amaçlayan Toprak Haritası Projesi kapsamında çalışmalar devam etmektedir. Bu doğrultuda, mevcut nitelik ve nicelik bilgileri, konumsal verilerle sınıflandırılarak harita programı vasıtasıyla konumlar altındaki alt alanlara veriler şeklinde girilmektedir. Bugüne kadar GPS ile konum tayini yapılarak alınan toplam 2.850 noktanın analizi yapılmıştır.

Yarımcı toprak ve bitki analiz laboratuvarı Tarım ve Köy İşleri Bakanlığı Tarımsal Üretim Ve Geliştirme Genel Müdürlüğü Tarafından toprak ve bitki verimlilik analizi yapmaya yetkilendirilmiştir.

b. Ürün ve Kalite Geliştirme Çalışmaları:

Tarım Bakanlığı'nın piyasa denetimlerinde Referans Laboratuvarı olan ve aynı zamanda fabrikamıza kalite kontrol ve analiz hizmeti veren Yarımcı Laboratuvarımız, Türkak tarafından ISO/IEC EN 17025 Laboratuvar Akreditasyonu kapsamında akredite edilmiştir.

Yeni formülasyon çalışmaları ve kullanılan hammaddelerde çeşitli değişiklikler yapılmıştır. NP 3.17.0, NPK 12.4.4+ME, NPK 18.4.4, Azot Mg, Humplas, Çinko Sülfat %22 ve Leolife ürünlerinin çalışmaları yapılmış, ürün portföyüne eklenmiştir. Sıvı ve toz gübre portföyümüz 65 çeşit ürün olmuştur.

Taban gübresi grubuna Süper Ekin gübresi 13.25.5+10(SO₃)+Zn eklenmiştir.

Üniversite ve Araştırma Enstitüleri ile birlikte deneme çalışmaları yürütülmektedir.

RAZİ PETROCHEMICAL CO. FAALİYETLERİ:

1) Üretim ve Satış:

877.000 m2'lik alan üzerine kurulu Razi Petrokimya İran'ın en büyük gübre ve gübre hammaddeleri üretim kompleksidir. 2008 Şubat ayında alınan Razi Petrochemical Co.'in toplam kullanılabilir kurulu kapasitesi 3.770.500 ton/yıl'dır.

Tablo 14				
Razi Petrokimya KAPASİTE, ÜRETİM (Ton) ve KKO (%)				
Ürün	Kapasite	2010	2009	Değişim %
Amonyak	1.336.500	504.883	371.645	36%
Üre	594.000	185.421	142.527	30%
Kükürt	508.000	211.009	214.472	-2%
Sülf.Asit	627.000	59.415	28.575	108%
DAP	450.000		10.713	
Fosf.Asit	255.000			
Toplam	3.770.500	960.728	767.932	25%
Kapasite Kullanım Oranı(%)		51%	41%	

Razi'de 2010 yılında 960.728 ton muhtelif cinslerde mamül üretilmiş, kapasite kullanım oranı %50,96 olarak gerçekleşmiştir.

Tablo 15				
SATIŞLAR (Ton)				
	2010		2009	
	İç Satışlar	İhracat	İç Satışlar	İhracat
Amonyak		379.312		255.461
Üre	173.441		144.700	
Kükürt		188.145		205.578
Sülf.Asit	53.201		28.946	
DAP			468,8	
Toplam	226.642	567.457	174.115	461.038
GENEL TOPLAM	794.099		635.153	

Razi'de 2010 yılında 794.099 Ton ürün satılarak 320.143.098 TL hasılat elde edilmiştir.

C. İDARİ FAALİYETLER
Şirket Üst Yönetimi

Genel Müdür	Mehmet KOCA
Lisans	İstanbul Teknik Üniversitesi / Sakarya Mühendislik Fakültesi Endüstri Mühendisliği Bölümü
Genel Müdür Yardımcısı	Ferhat ŞENEL
Lisans	İstanbul Üniversitesi / İşletme Fakültesi
Genel Müdür Yardımcısı	Tahir OKUTAN
Lisans	Atatürk Üniversitesi / Ziraat Fakültesi
Lisans	Anadolu Üniversitesi / İktisat Fakültesi
Yüksek Lisans	Dumlupınar Üniversitesi / Sosyal Bilimler Enstitüsü
Genel Müdür Yardımcısı	İsmail BABACAN
Lisans	Marmara Üniversitesi / İlahiyat Fakültesi
Yüksek Lisans	Marmara Üniversitesi / İlahiyat Fakültesi
Genel Müdür Yardımcısı	Osman BALTA
Lisans	İstanbul Teknik Üniversitesi / Sakarya Mühendislik Fakültesi Makine Mühendisliği Bölümü

Gübre Fabrikaları T.A.Ş. PERSONEL DURUMU							
PERSONEL	2010			2009			Değişim %
	Kapsam Dışı	Kapsam İçi	Toplam	Kapsam Dışı	Kapsam İçi	Toplam	
Genel Müdürlük	81		81	82		82	-1%
Yarımcı Tesisleri	44	202	246	43	190	233	6%
Bölge Satış Müdürlükleri	48		48	57		57	-16%
TOPLAM	173	202	375	182	190	372	1%

Kurumiçi Eğitim Faaliyetlerimiz

Eğitimlerimiz çalışanlarımızın yönetsel, bireysel ve mesleki yetkinlikleri geliştirmeye yönelik olmuştur. 251 personelimizin katılımıyla toplam 2.032 saat eğitim gerçekleştirilmiştir.

D. SOSYAL SORUMLULUK

1) Bursiyer ve burs miktarı

Türkiye genelinde Ziraat Fakültesi bulunan 23 üniversitede toplam 59 ziraat fakültesi öğrencisine karşılıksız eğitim bursu verilmektedir.

2) Vakıf Kurulması:

Türkiye Tarım Kredi Kooperatifleri Merkez Birliği öncülüğünde kurulan Tarım Kredi Kooperatifleri Eğitim, Kültür ve Sağlık Vakfı'na (TAREKSAV) şirketimiz 200.000 TL vakfederek kurucu üye olmuştur. Vakfın kuruluş varlığı 830.000TL'dir.

3) Eğitim:

Türk çiftçisini bilinçli tarıma teşvik amacıyla sürdürülen eğitim faaliyetleri 2010 yılında devam etmiştir. "Bilinçli Üretici Kazanır" adıyla düzenlenen eğitim projesi kapsamında tarımsal faaliyetlerin yoğun olduğu 7 kentimizde Ziraat Fakülteleri ile işbirliği yapılarak bölgedeki ziraat mühendisleri ve çiftçilere seminerler verilmiştir. Bölge Satış Müdürlüklerimiz faaliyet alanlarındaki Tarım Kredi Kooperatifleri ile birlikte düzenledikleri çiftçi eğitim toplantılarında katılımcıları tarımsal üretimle ilgili her konuda bilgilendirmiştir. Uzman ziraat mühendisleri bu toplantılarda çiftçilerimizi özellikle bilinçli gübre ve gübreleme tekniği seçimi ve toprak analizi konusunda aydınlatmıştır.

SONUÇ

SAYIN ORTAKLARIMIZ,

2010 yılı ilk altı ayında tesislerimizde 235.547 ton çeşitli bileşimdeki kimyevi gübre üretilmiş (üretilen ürünün 36.390 tonu hammadde olarak kullanılmıştır.), tesislerimizde üretilemeyen ve ülkemizde yoğun olarak tüketimi yapılan azotlu gübreler başta olmak üzere toplam 673.302 ton çeşitli mamul gübre ve hammadde de iç ve dış piyasalardan temin edilmiştir. Buna karşılık 2010 yılı ilk yarıyılında 664.254 ton katı, 544.345 litre sıvı, 4.325.804 kg toz gübre satışı gerçekleştirmiştir. Toplam net satış hasılat tutarı 324.437.627 TL olmuştur.

Ayrıca bağlı ortaklığımız Razi Petrochemical Co.'da 960.728 ton gübre ve gübre hammaddesi üretilmiş ve 794.099 ton gübre ve gübre hammaddesi satışı yapılarak 320.143.098 TL hasılat elde edilmiştir.

Şirketimiz konsolide olarak 644.580.725 TL satış gelirin'e ulaşmıştır. Buna karşılık, 402.272.039 TL satılan malın maliyeti, 47.445.317 TL faaliyet giderleri, 17.948.377 TL net finansman gideri oluşmuştur. Diğer gelir ve giderlerin etkisi (net 23.121.410 TL) eklenerek 200.036.403 TL vergi öncesi kar oluşmuştur. Bu tutara 34.687.359 TL ertelenmiş vergi gideri ve diğer yasal yasal yükümlülükler karşılığı ayrıldıktan sonra konsolide kar 165.349.044 TL oluşmuştur. Bu kardan diğer ortaklarımıza isabet eden 90.356.953 TL azınlık payları düşüldüğünde konsolide karımız 74.992.091 TL olmaktadır.

2010 yılı ilk 6 aylık dönemde faaliyetlerimiz ile ilgili olarak yukarıda takdim edilen neticeleri değerlendirmelerinize sunarız.

Saygılarımızla,

YÖNETİM KURULU